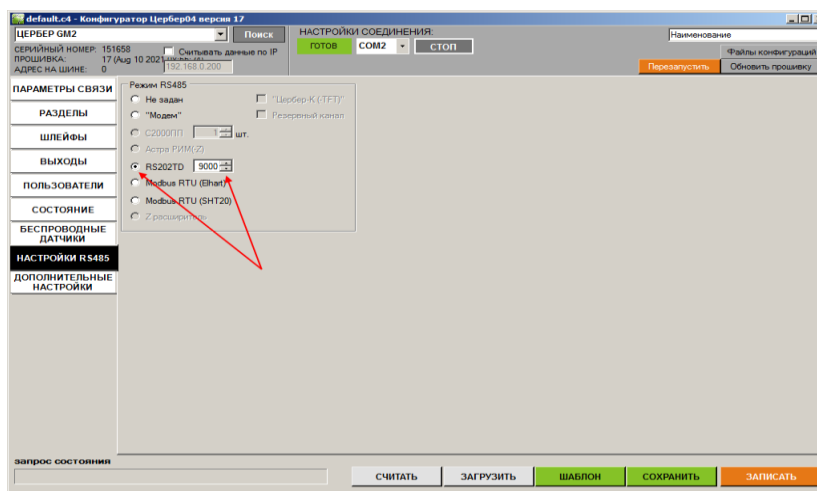


Подключение C2000M к приборам Цербер через интерфейс RS232

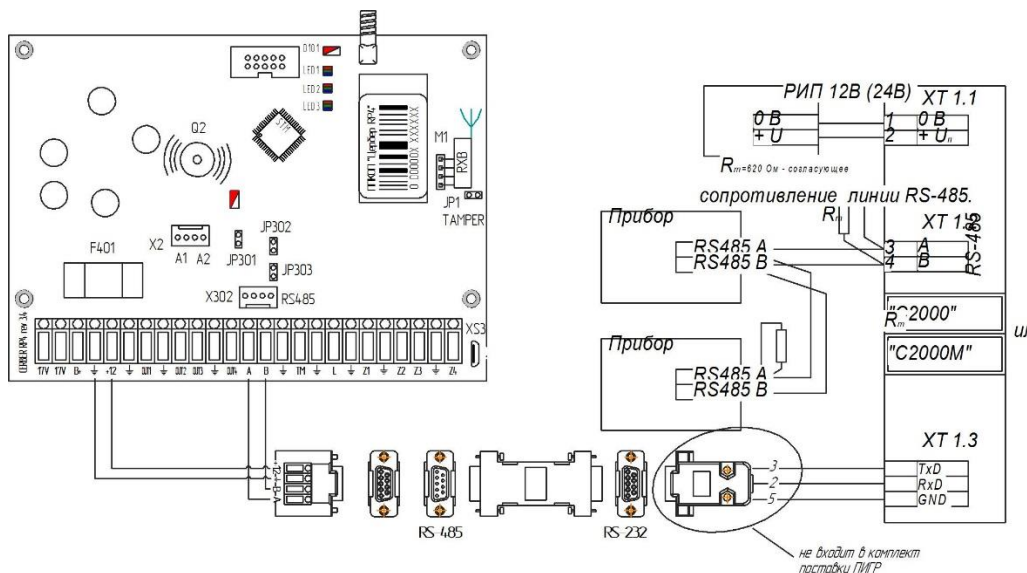
Подключение пульта C2000M через интерфейс RS232 возможно к приборам Цербер GP4, Цербер RP4, Цербер RM2, Цербер GM2 с версией установленного ПО не ниже 15той.



В настройках прибора Цербер на закладке “Настройки RS485” необходимо включить параметр “RS-202TD” и указать 4-хзначный виртуальный номер передатчика “RS-202TD”.

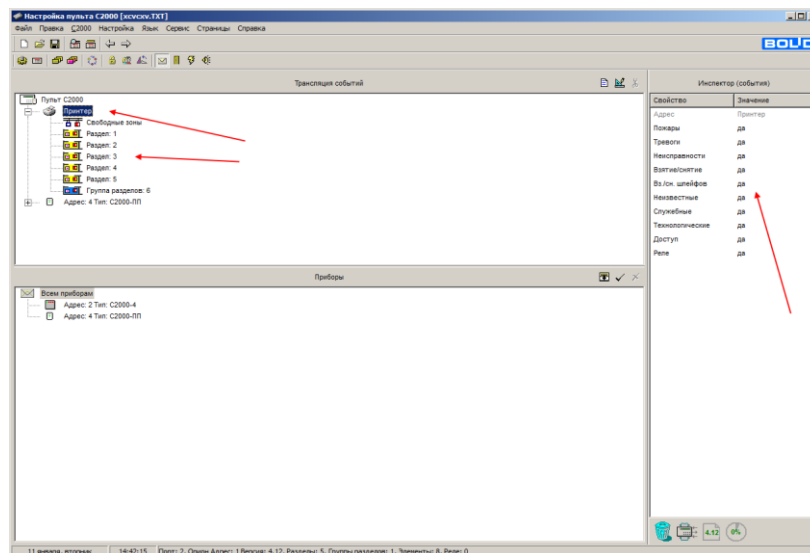
Виртуальный номер передатчика будет соответствовать нулевому разделу выводимой системы.

Подключение пульта C2000M к прибору производится через преобразователь интерфейсов RS232-RS485 согласно приведенной ниже схеме.

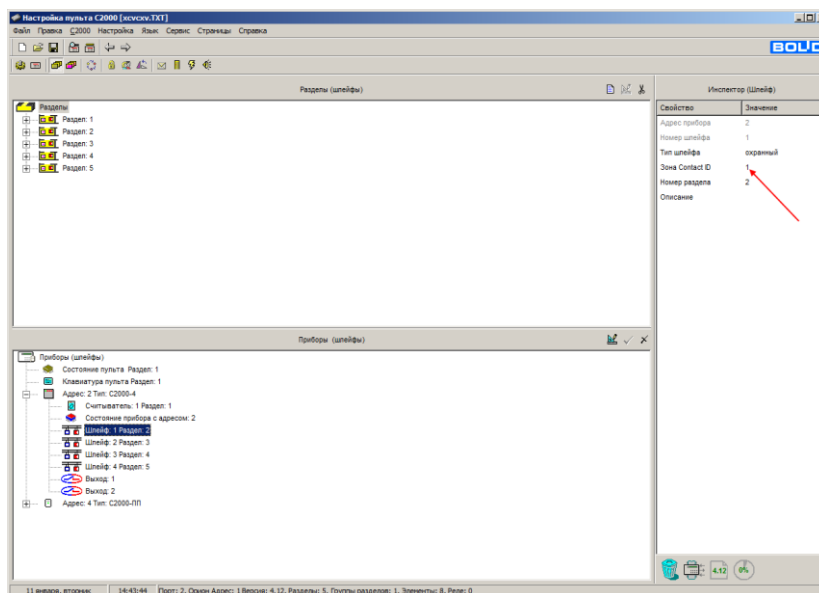


Разъем DB- 9M не входит в комплект поставки Цербер-ПИ, и приобретается отдельно.

В настройках пульта C2000M необходимо настроить трансляцию событий на принтер, указать с каких разделов будет происходить трансляция и какие типы событий будут передаваться.

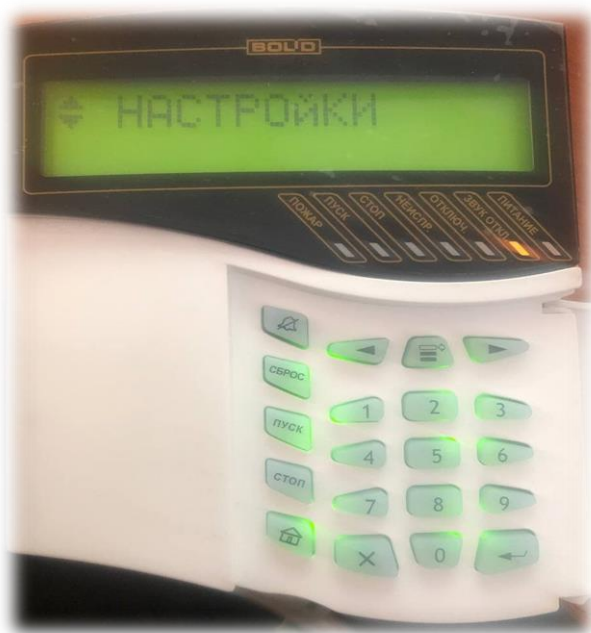


В настройках разделов пульта C2000М необходимо указать номер зоны Contact ID для всех приборов и шлейфов используемых в системе Болдид. Этот номер будет передаваться на ПЦН в качестве номера зоны.



В меню пульта управления C2000М необходимо включить передачу событий через интерфейс RS232.

Заходим в настройки пульта:



Вводим пароль (по умолчанию 123456):



Выбираем меню RS-232:



Устанавливаем режим RS-202TD



Подключение и настройка пульта с2000М к прибору Цербер на этом завершена. В ПО Кобра 8 необходимо завести карточку объекта. Номер первой карточки будет соответствовать виртуальному номеру указанному в настройках прибора Цербер. Шаблон передаваемых событий будет соответствовать кодам Ademco Contact.

Имя	Время	Код	Событие	Идентификатор	Идентификатор	Идентификатор
G121/1	12:17:30	1401	Снятие с Охраны	пт_альфоника - -	37 9000	45 0000 0000 0000 1023 кодир - Пользователь 6[6]
G121/1	12:17:30	1401	Снятие с Охраны	пт_альфоника - -	37 9000	46 0000 0000 0000 1023 кодир - Пользователь 6[6]
G121/1	12:17:30	1401	Тревога	пт_альфоника - -	37 9000	47 0000 0000 0000 1023 Пультка набора пароля - клавиатура 8[8]
G121/1	12:17:31	1461	Тревога	пт_альфоника - -	37 9000	48 0000 0000 0000 1023 Пультка набора пароля[10]
G121/1	12:17:31	1462	Неисправность	пт_альфоника - -	37 9000	Не найдено
G121/1	12:17:31	1401	Снятие с Охраны	пт_альфоника - -	37 9000	4A 0000 0000 0000 1023 кодир - Пользователь 8[8]
G121/1	12:17:31	1401	Снятие с Охраны	пт_альфоника - -	37 9000	4B 0000 0000 0000 1023 кодир - Пользователь 8[8]
G121/1	12:17:32	1401	Снятие с Охраны	пт_альфоника - -	37 9000	4C 0000 0000 0000 1023 кодир - Пользователь 8[8]
G121/1	12:17:32	1401	Снятие с Охраны	пт_альфоника - -	37 9000	4D 0000 0000 0000 1023 кодир - Пользователь 8[8]
G121/1	12:17:32	1401	Снятие с Охраны	пт_альфоника - -	37 9000	4E 0000 0000 0000 1023 кодир - Пользователь 8[8]
G121/1	12:17:32	3462	Неисправность	пт_альфоника - -	37 9000	Не найдено
G121/1	12:17:33	3401	Постановка на охрану	пт_альфоника - -	37 9000	50 0000 0000 0000 1023 Пользователь 8[8]
G121/1	12:17:33	3462	Неисправность	пт_альфоника - -	37 9000	Не найдено
G121/1	12:17:33	3401	Постановка на охрану	пт_альфоника - -	37 9000	52 0000 0000 0000 1023 Пользователь 8[8]
G121/1	12:17:33	1462	Неисправность	пт_альфоника - -	37 9000	Не найдено
G121/1	12:17:34	1401	Снятие с Охраны	пт_альфоника - -	37 9000	54 0000 0000 0000 1023 кодир - Пользователь 8[8]
G121/1	12:17:34	1461	Тревога	пт_альфоника - -	37 9000	55 0000 0000 0000 1023 Пультка набора пароля[10]
G121/1	12:17:34	1461	Тревога	пт_альфоника - -	37 9000	56 0000 0000 0000 1023 Пультка набора пароля[10]

В файле настроек принимающего драйвера Цербер при необходимости можно расписать на какие карточки будут приходить события с разделов системы болид. Разделы прописываются в блоке [Razdels]. Можно использовать один из двух вариантов.

Каждый раздел привязывается к номеру карточки в Кобре 8. В этом случае несколько разделов системы болид можно перенаправить на одну карточку объекта. Пример:

```
[Razdels]
//Центр "Universal 2.0"
//Аморепаста+студия
9000_01=909001
//Касса
9000_02=909002
//Левое крыло
9000_03=909003
//Подвал
9000_04=909004
9000_25=909004
//ПС 1 этаж
9000_05=909005
//ПС 2 этаж
9000_06=909006
//ПС 3 этаж
9000_07=909007
//Праздничное агентство
9000_08=909008
9000_09=909008
```

yyyy_aa=bbbbbb, где

yyyy - 4-значный виртуальный номер передатчика "RS-202TD";

aa – номер раздела болид;

bbbbbb – номер карточки объекта на который будут идти события с данного раздела.

Либо можно прописать смещение карточек разделов:

```
[Razdels]
9000=1
```

yyyy=i, где

yyyy - 4-значный виртуальный номер передатчика "RS-202TD";

i – смещение номера каждого раздела по отношению к предыдущему.